

oudheidkundige Vereniging
'Oud Vorden'

te Vorden

VORDENSE KRONYCK

25e jaargang, no. 1

VAN DE VOORZITTER

Het eerste voorwoord dat ik als nieuwe voorzitter in de Kronyck mag schrijven verschijnt op een moment dat het seizoen 2006/07 op zijn laatste benen loopt. Een seizoen waarin we op de eerste plaats ons 25-jarig jubileum hebben gevierd en waarin we onder voorzitterschap van Hennie Reindsen met verschillende nieuwe activiteiten zijn gestart. Maar, zoals Hennie al in het vorige seizoen had aangegeven, heeft hij op de laatste ledenvergadering zijn voorzittershamer voor de laatste keer afgeslagen. Namens het bestuur en naar ik aanneem namens de hele vereniging, zijn we Hennie veel dank verschuldigd voor alles wat hij in al die jaren voor Oud Vorden heeft betekend. Onze dank gaat ook uit naar Carlo Bosch, die tijdens dezelfde bijeenkomst zijn bestuursfunctie heeft neergelegd.

Hoe nu verder? Het is even slikken, maar we gaan door! Op de vraag van Hennie of ik het stokje van hem wilde overnemen, vond ik in eerste instantie dat dit een functie is die door een Vordenaar, of tenminste iemand die algemeen bekend is met Vorden en de Vordenaren, ingevuld moest worden. Maar, zonder voorzitter geen vereniging, dus heb ik “ja” gezegd. Echter, dit valt niet te combineren met het penningmeesterschap en we moeten dus op zoek naar een nieuwe penningmeester. Wie o Wie?

Een korte introductie: Mijn naam is Gerard Klunder, geboren in Twello en sinds 6 jaar woonachtig in Vorden. Ik ben elektronicus van beroep en als instrumentatie-technicus werkzaam in de laboratoriumwereld.

Het vastleggen en voor alle inwoners beschikbaar maken van de historie van de voormalige gemeente Vorden zie ik als een van de belangrijkste taken voor onze vereniging. Een goed en toegankelijk archief aanleggen en daarvoor alles verzamelen, rubriceren, archiveren en digitaliseren van wat nu nog beschikbaar is aan documentatie, om het zodoende te behoeden voor teloorgang, zie ik als een van onze belangrijkste taken. Analoog aan “Wie het kleine niet ...” wil ik zeggen “Wie het verleden niet waardeert, is de toekomst niet weerd”

Voor u ligt de laatste Kronyck van het oude seizoen en het staat weer bol van interessante artikelen. Wim Jansen heeft veel onderzoek gedaan en heeft een boeiend verhaal gemaakt over een kanaal dat op een haar na Vorden heeft gemist. “Vorden beneden de sluis”, hoort u het al op de radio?

Jaap van de Broek legt met behulp van verschillende afbeeldingen uit hoe een boerderij met gebinten in elkaar steekt en hoe de verschillende aanpassingen en uitbouwen tot stand kwamen. Kortom, aardig om aan de hand van dit artikel nog eens in de omgeving van Vorden te fietsen en/of te wandelen en uw kennis van dit onderwerp in de praktijk te toetsen. D.W. Borgman geeft ons inzicht in de Varusschlacht, die de Romeinen moesten ondergaan in Kalkriese. En tenslotte een verslag van Wim Jansen over de excursie naar de kristalfabriek en de kristalwinkel van de Koninklijke Glasfabriek, te Leerdam.

Namens bestuur en redactie wens ik u veel leesplezier en een goed vakantieeseizoen. En natuurlijk een goede start van een nieuw verenigingsjaar.

Gerard Klunder

VERENIGINGSNIEUWS

JAARVERSLAG 2006-2007

13 maart 2006: Jaarvergadering

Deze jaarvergadering werd gehouden bij Hotel Bakker. Tijdens deze avond werd afscheid genomen van twee bestuursleden: Gerrit Koop, bestuurslid sinds maart 1988 en Rinus Ilbrink, penningmeester sinds maart 1997. Voor beide heren was er een dankwoord en cadeaubon. Voor hun dames een bos bloemen.

De bestuursplekken werden ingenomen door Gerrit Eskes (bestuurslid) en Gerard Klunder (penningmeester). Fijn!

Na deze korte vergadering hield dhr. Schipper uit Tiel een lezing met als titel "Klokken door de eeuwen heen". Zo'n 90 leden luisterden geboeid naar zijn verhaal over tafelklokken, pendules en wandklokken.

1 april 2006: Feestavond in verband met het 25-jarig bestaan van onze vereniging

In de Kronyck van juni 2006 heeft u hierover een uitgebreid verslag kunnen lezen.

17 mei 2006: Het reisje naar Twente

Om 13.00 uur vertrokken 44 leden met de bus naar Delden (Ov.), waar een bezoek werd gebracht aan het Zoutmuseum. Gesplitst in twee groepen werd ons een heldere uitleg over het winnen van zout gegeven. Daarna bezochten we de museumboerderij De Wendezoele, vlak bij Delden, op het landgoed Twickel. Hier werden we getraakteerd op koffie met een plak krentewegge. Na een dializing mochten we zelf de boerderij met erf en kruidentuin bewonderen. Een boerderij met toebehoren zoals het er rond 1950 heeft uitgezien. Zeer interessant. In het restaurant 't Hoogspel, slechts een kilometer verderop, konden we genieten van een heerlijke koffietafel. Van de als grap bedoelde opmerking dat de liefhebbers daarna nog wel even de speeltuin in mochten, werd dankbaar gebruik gemaakt door een grote groep rijpere jeugdigen tussen de 50 en 85 jaar!

Na deze fantastische middag konden we moe, maar voldaan (en gelukkig heel) om 20.00 uur in Vorden de bus uitstappen.

26 september 2006: Dializing onder de titel "Het leven rond het jaar duizend"

Aan de hand van dia's vertelde mw. Broer uit Utrecht hoe de mensen (de adel, geestelijkheid en boeren) rond het jaar duizend woonden, leefden en werkten. Ook ligging van huizen en landbouwgronden kwam aan de orde.

14 oktober 2006: Bezoek aan klompenmakerij Sueters in Keyenberg

We werden gastvrij ontvangen door mw. en dhr. Sueters. Dhr. Sueters liet ons zien hoe een klomp werd gemaakt (van blok hout tot verantwoord schoeisel). Mw. Sueters toonde ons het klompenmuseum.

In de Egelantier te Hengelo (Gld.) dronken we een kop koffie tot besluit van deze gezellige middag.

6 november 2006: Dialezing onder de titel “Wilhelmina, de schilderkoningin”

Mw. drs. E. van Heuven-van Nes uit Apeldoorn toonde in een mooie dialezing “Wilhelmina, de schilderkoningin” hoe koningin Wilhelmina haar vrije tijd opvulde met het maken van schilderijen. Mw. Van Heuven, conservator van Paleis Het Loo stak haar enthousiasme over de schilderkunst van koningin Wilhelmina niet onder stoelen of banken. De goed gevulde zaal van Hotel Bakker genoot met haar mee.

30 november 2006: Presentatie van het boek DE KONIJNENBULT

Dhr. G. Emsbroek presenteerde zijn boek DE KONIJNENBULT. Deze avond, gezamenlijk opgezet door de Stichting Vrienden van de Openbare Bibliotheek en onze vereniging Oud Vorden, werd gehouden in het Dorpscentrum.

10 januari 2007: Niejaorsvesite

Een diaklankbeeld over de feestavond van 1 april 2006, op een professionele manier samengesteld door Joop van Druten en een diaserie (uit de verzameling van Jaap Kettelerij) samengesteld door Carlo Bosch en door hem zelf van commentaar voorzien, maakten het geheel tot een zeer gezellige avond. De Herberg was met ruim 120 leden/bezoekers goed bezet.

27 februari 2007: Dialezing onder de titel “De geschiedenis van de Europese tuinkunst”

Dhr. J.A. Hendriks uit Rozendaal houdt een dialezing met als titel “De geschiedenis van de Europese tuinkunst, met o.a. folly’s, ijskelders en oranjerieën” in de zaal van Hotel Bakker. Een mooie, boeiende lezing over de Romeinse -, Renaissance- en Baroktuinen in Europa.

NIEUWS VAN ONZE LEDEN

Tijdens het afgelopen verenigingsjaar zijn ons ontvallen:

Johanna Gerarda Scholten, Prins Bernhardweg 6, 7251 EH Vorden, d.d. 7 mei 2006

Willem Nicolaas Lulofs, Tusselerhof, 7241 KD Lochem, d.d. 23 juni 2006.

Hendrik Wonnink, Weezenhof 34-34, 6536 GS Nijmegen, d.d. 13 augustus 2006
S. Leeuwerink, Het Kerspel 12, 7251 CV Vorden, d.d. 4 september 2006

Tijdens het jaar hebben we de volgende nieuwe leden mogen begroeten:

Dhr. A.S. Chabot, Westkade 30, 1273 RR Huizen.

Dhr. J. Bosch, Christinalaan 7, 7251 AX Vorden

Mw. A. Boxhoorn, Brinkerhof 64, 7251 WP Vorden

Dhr. M. van der Linden, Biesterveld 34, 7251 VS Vorden

Dhr. en mw. B. Wunderink, Burgemeester Galléestraat 28, 7251 EB Vorden

Van Goethem Beheer, Wilhelminalaan 28, 7251 EN Vorden

Dhr. en mw. C. van de Pol, Hoetinkhof 45, 7251 WL Vorden

Dhr. J. Stoel, De Jongstraat 16, 7251 SE Vorden

Dhr. en mw. D. Froger-van Dorth, Mosselseweg 20, 7251 KR Vorden

Dhr. en mw. Rood, Het Eelmerink 6, 7251 VD Vorden
Mw. H.J. Eggink-Meijer, Berend van Hackfortweg 15, 7251 XB Vorden
Mw. Ploeger-Meenderman, Hoetinkhof 18, 7251 XN Vorden
Dhr. en mw. De la Bij, Larenseweg 3, 7251 JL Vorden
Dhr. en mw. Bleumink-Schmidt, Dorpsstraat 12, 7251 BB Vorden
Dhr. H. Bruggert, 't Jebbink 36, 7251 BM Vorden
Dhr. J.G.M. Berentsen, Deldensebroekweg 19, 7251 RD Vorden
Dhr. en mw. C. Dusseldorp, Het Jebbink 19, 7251 BJ Vorden
Dhr. en mw. Hoftijzer, Het Jebbink 65, 7251 BK Vorden

De volgende leden hebben hun lidmaatschap opgezegd:

Dhr. en mw. Hamer, Wilhelminalaan 1, 7251 EN Vorden
Stichting Landschapsbeheer Gelderland, Rosendael 2a, 6891 DA Rozendaal
Mw. C. Bogchelman-Albers, Burgemeester Gallestraat 27, 7251 EA Vorden
Mw. A. Breukink-Homeijer, Hoetinkhof 26, 7251 WG Vorden
Mw. A. Bijenhof-ter Beest, Burgemeester Galléestraat 31, 7251 EA Vorden
Dhr. H.A. Folmer, Heilige Stoel 6701, 6601 SX Wijchen
Dhr. en mw. B. Rossel, Strodijk 9, 7251 RS Vorden
Mw. Groen, Willem Alexanderlaan 7, 7251 AW Vorden
Stadsarchief Zutphen, Spiegelstraat 13-17, 7201 KA Zutphen

ONZE ARCHIEFRUIMTE

Onze vereniging heeft een vrij uitgebreid archief. Zij bezit een aanzienlijk aantal documenten en boeken dat betrekking heeft op het verleden van Vorden. Het archief bestaat verder uit, knipsels, oude kasboeken, krantenartikelen, en prentbriefkaarten. Het heeft voordien altijd opgeslagen gelegen in de Openbare Bibliotheek. Nu we een eigen ruimte hebben in het Dorpscentrum moet alles opnieuw op schappen en in kasten worden gepakt en opgeborgen.

Het is de bedoeling dat in de toekomst leden, om zich te kunnen verdiepen in het verleden van Vorden, onder voorwaarde toegang kunnen krijgen tot deze ruimte. Voor het echter zover is, moet eerst alles worden gerubriceerd en worden opgesteld, c.q. ingedeeld en gecatalogiseerd.

Mijn vraag is nu: wie wil er mee helpen dit project met mij klaren. Ik denk daar, in overleg met elkaar, steeds een paar uur per week aan te spenderen.

Heeft t u belangstelling, bel mij dan. We gaan dan samen even kijken in het nieuwe archief. Als het u het wat lijkt, maken we een afspraak over hoe we te werk zullen gaan.

Rob van Overbeeke, tel. 0575 - 55 14 95.

HET KANAAL DAT ER NIET KWAM

Wim Jansen

Als je aan Vorden denkt, dan denk je aan dat gezellige centrum, waar 's zomers van alles te doen is, of aan onze 'wereldberoemde' Achtkastelentocht (het negende kasteel - ook een hele mooie - moet nog op het fietsplan worden aangesloten), of aan het ons omringende coulisselandschap, met die prachtig onderhouden boerderijen en die enorme eik bij de beek aan de Schuttestraat. Aan dat alles denk je, maar niet aan een kanaal, toch?

Maar, daar had niet zo veel aan gescheeld. Als de plannen, die zo'n 85 jaar geleden gemaakt werden tenminste waren doorgegaan zoals ze op papier stonden. Stel je voor: het is lente en het weerbericht meldt, dat het een prachtige dag gaat worden. Dan zeg je als rasechte Vordenaar tegen je vrouw: *Kom Diene, lao'w tegen de fietsen an springen, want met zuk mooi weer mo'j de natuur in en wie hebt de hele winter al met de bene op de fornuuskleppe eleagen, dus wodt et now hoge tied da'w onze conditie weer es wat op peil brengt. Onze olde, maor nog goeie Empo-fietsen die'w 40 jaor elene bieje ons trouwen van de olde luu hebt ekregen, he'k veurige wakke al nao-ekikken en der is niks an kapot, dus waor wachte wielle nog op? Diene sputtert nog wat over 'n veurjaars-schoonmaak, maar die bezwaren worden snel aan de kant geschoven en de tocht kan beginnen.*

Je fietst over Het Hoge, het dorp uit, bij de rotonde rechtdoor, de Baakseweg op en geniet van de mooie boerderij links, Weustenenk. Ja, zo is het nu, maar als die plannen van hierboven waren doorgegaan, dan was het heel anders gegaan.



Boerderij Weustenenk

Dan had je vanaf de Hackfortse molen een klimmetje moeten maken om op de brug over het kanaal te kunnen komen. Dan had je misschien wel een wijds uitzicht gehad, maar wel een totaal ander uitzicht als vandaag de dag, met misschien wel een kilometers lange loskade en een knoepert van een industrieterrein. Ik bedenk maar even wat. Maar wel haast zeker geen Plan Brinkerhof, zoals het er nu ligt.

Dat kanaal is er in ieder geval (nog) niet gekomen en daar zal de één blij om zijn en de ander zal dat jammer vinden. Het is maar uit welk oogpunt je dat bekijkt. Maar over één ding zal er vermoedelijk geen verschil van mening bestaan: Het aanzien van de omgeving van ons dorp zou totaal anders zijn geweest dan heden ten dage!

Een kanaal van Lobith, via Vorden en Almen, naar Twente

Ik kreeg het idee om dit stukje te schrijven toen ik in één van mijn boeken, getiteld *GIJ BEKEN EEUWIGVLOEIEND*, geschreven door o.a. prof. dr. G.P. van de Ven, een grootheid in de kennis van de waterbeheersing in ons land, een stukje las dat mijn speciale aandacht trok.

Onder de kop *Het Twentekanaal* wordt daarin melding gemaakt van een rapport, gemaakt door een Staatscommissie en uitgebracht in 1918, over de aanleg van een geheel nieuw te graven kanaal van Twente naar de Rijn bij Lobith, waarvan het deel van Almen naar Lobith parallel kwam te lopen aan de IJssel. Vanaf Almen zou het kanaal naar het Oosten afbuigen en de lijn volgen zoals het er nu ook ligt.

Toen ik dat las, ging er bij mij een lichtje branden. Want, had ik vroeger op school bij meester Vedders tijdens de aardrijkskundeles niet geleerd over het Twente-Rijnkanaal, in plaats van het Twentekanaal? Waar en hoe zou dat kanaal dan hier in de buurt gelopen moeten hebben?



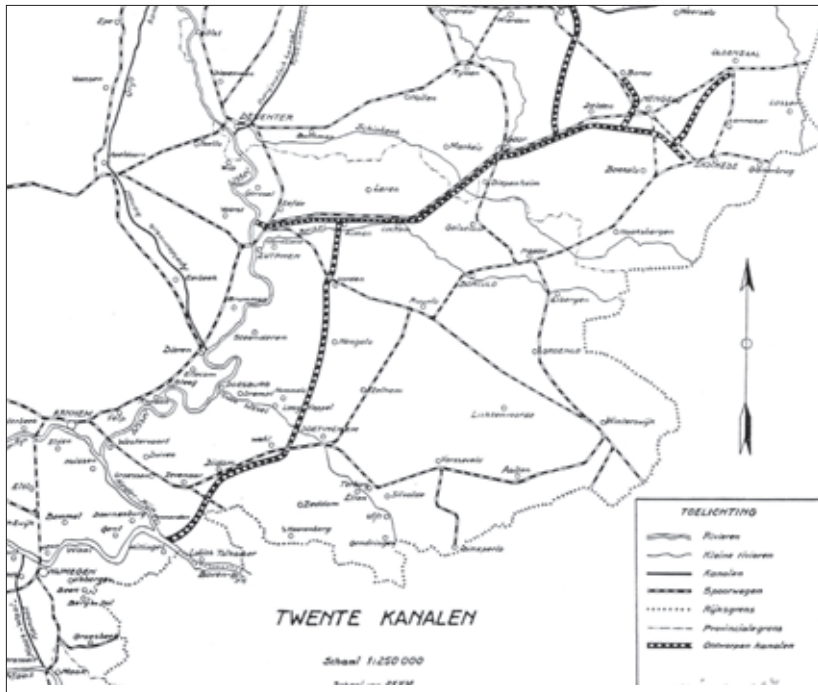
*Boerderij De
Timmerman, in Delden,
verdwenen in het Twente-
Rijnkanaal?*

Het uitgezette tracé

In een ander boek over deze materie vond ik een landkaart, waarop het te volgen tracé bij benadering stond ingetekend. Vanaf de Rijn bij Lobith ging het via Zevenaar naar Laag Keppel en vandaar dwars door de landerijen tussen Wichmond en Vorden door, ongeveer langs De Boggelaar en vanaf daar met een wijde boog naar rechts, om dwars door het landgoed De Velhorst het huidige kanaaltracé te bereiken.

Het tracé hier in onze omgeving was midden over kasteel Hackfort getekend, maar het lijkt me logisch dat dit wat meer in westelijke richting had moeten zijn. Zeer waarschijnlijk zelfs in zijn geheel net op het grondgebied van de gemeente Warnsveld.

Dit idee moest ik echter drastisch bijstellen en wel om twee redenen. Ten eerste omdat ik toevallig in contact kwam met een oud-landmeter van het kadaster, die mij vertelde dat hij tijdens zijn werk vaak gebruik had gemaakt van meetpunten die door zijn voorganger in de jaren 30 waren uitgezet bij het traceren van het aan te leggen Twente-Rijnkanaal vanaf de zwaikolk in het kanaal bij Almen, richting Lobith.



Het tracé van 1927

Hij wist nog enkele van die meetpunten aan te wijzen op een moderne topografische kaart en toen we die punten met elkaar verbonden, bleek het kanaaltracé heel dicht langs het dorp Vorden te lopen en dwars door Delden, langs boerderij Groot Enzerink. Vandaar via de plaats waar nu de rondweg loopt, vanaf de rotonde in de Baakseweg, naar het noorden, bij 't Selsham dwars de Zutphenseweg over en verder dwars over boerderij 't Wilmerink richting Almen. De tweede reden die het idee van het kanaaltracé vlak langs het dorp ondersteunde kreeg ik bij mijn bezoek aan het archief van het Waterschap Rijn en IJssel, in Terborg. In het dossier Twentekanaal vond ik een wetboekje uit 1927, met op pagina 1 de volgende tekst: Wet van 4-11-1919, staatsblad 645 luidende: artikel 1: *Van Rijkswege zal worden aangelegd en onderhouden een scheepvaartverbinding van Twente naar den Bovenrijn, met een scheepvaartverbinding naar den IJssel bij Zutphen.* Tevens trof ik in dit boekwerkje een landkaart aan (zie hierboven), waarop het hele tracé van het aan te leggen kanaal staat aangegeven en ja, inderdaad, vlak langs ons dorp.

De noodzaak van het kanaal

Dat er een vaarweg naar Twente moest komen, was al aan het eind van de 19e eeuw een gegeven, maar meerdere regeringen schoven dat steeds weer voor zich uit door andere prioriteiten te stellen en je kunt het geld maar éénmaal uitgeven. Dat was toen ook al zo.

Tussen 1852 en 1858 was er al wel het Overijssels kanaal gegraven, van Zwolle naar Almelo, met daaraan verbonden een aftakking vanaf Lemelerveld naar Deventer. Maar het was door het enorme hoogteverschil tussen Almelo, Hengelo en Enschede in die jaren bijna onmogelijk en onbetaalbaar om deze vaarweg door te trekken naar die plaatsen. Het was ook maar een relatief 'klein' kanaal, waarin slechts schepen konden varen van maximaal 200 ton. In 1889 heeft het Overijssels kanaal wel een verlenging gekregen naar het Duitse Nordhorn.



"Mooi Twenthe"

Vanaf de tijd dat het kanaal naar Almelo klaar was, werden er in ons land steeds meer spoorwegverbindingen aangelegd. Ook was er in 1860 een wet aangenomen voor het aanleggen van een treinverbinding tussen Zutphen en Hengelo (Ov.) en dacht men misschien wel dat het tijdperk van de kanalen een beetje op zijn einde liep en er meer vrachtvervoer per spoor zou komen.

Om politieke redenen was er vanaf 1880 vanuit Den Haag echter toch interesse ontstaan om ook wat voor de regio Hengelo-Enschede te doen. Wat die politieke redenen waren laat ik hier buiten beschouwing, maar net als nu was het toen ook al zo dat, wie de beste lobbyisten heeft, in Den Haag het meeste kan bereiken.

Omdat in Twente de roep om een goede vaarverbinding steeds luider werd, ging er in 1907 op initiatief van de Kamer van Koophandel en Fabrieken in Enschede een ingenieursbureau aan de slag om hiervoor een concreet plan te ontwikkelen. Dat was onderhand ook hard nodig, want de industrie had zich ook daar enorm uitgebreid. Om enkele cijfers te noemen: in 1861 waren er in Twente 13 stoomweverijen, met 2.300 getouwen. In 1865 waren er 8.500 getouwen en in 1901 al 28.000. Het kolenverbruik in de textiel fabrieken steeg van 35.000 ton in 1890, tot 84.000 ton in 1915. Alleen in de textielindustrie werkten er toen al 25.000 mensen en men exporteerde voor 33 miljoen gulden per jaar aan textiel naar Nederlands Oost-Indië. Om zo veel goederen te vervoeren naar alle werelddelen en grondstoffen en ook brandstoffen aan te voeren voor de productie van die goederen, moet men natuurlijk ook een prima infrastructuur hebben; en die was er niet.

De bevolkingsgroei in Twente was ook enorm in die jaren. In 1848 had de streek 73.000 inwoners, in 1880 al 100.000 en in 1909, toen het rapport uitkwam, bijna 170.000.

Toen de minister van Waterstaat op deze plannen reageerde, kregen de stadsbesturen in deze streken in de gaten dat, als men de boot niet wilde missen, er actie moest worden ondernomen. Zo verschenen er in totaal acht verschillende kanaalrapporten, o.a. een 'Deventer-plan', twee 'Zutphense' plannen en een 'Twents' kanalenplan in twee versies. In al deze plannen kwamen de schepen uiteindelijk, respectievelijk in Deventer, in Zutphen en in Zwolle in de IJssel uit.

Verder was er nog een 'Doetinchems' plan, dat er van uit ging dat de schepen

vanaf Twente rechtstreeks in De Rijn konden komen en dus van daar naar Rotterdam en ook naar Duitsland konden varen. Het kanaal zou lopen vanaf de Rijn tegenover Huissen, naar Doetinchem en verder via Varsseveld, Lichtenvoorde, Groenlo, Eibergen, Haaksbergen, naar de drie grote Twentse steden.

Zoeken naar de beste oplossing

Op dat moment was Ir. C. Lely Minister van Waterstaat, u weet wel, die hele beroemde waterstaatskundige en de latere bouwer van de Afsluitdijk. Hij werd, denk ik, een beetje dol van al die plannen en rapporten, want in 1914 had hij besloten een staatscommissie in te stellen, die moest onderzoeken welk plan het beste kon worden uitgevoerd. De commissie bestond uit elf leden, vier heren namens de Kamers van Koophandel uit Twente en zeven ingenieurs van Rijkswaterstaat.

Men wilde een waterweg aanleggen waarin schepen konden varen met de maximale maten van 60m lang, 8m breed en een diepgang van 2,40m. Een schip met die maten zou een capaciteit hebben van meer dan 800 ton.

Voor de IJssel pakten deze getallen ongunstig uit want bij 'Normaal Laag Water' stond er in deze rivier maar 1,70m water en was de vaargeul maar 40m breed. Er was tussen 1908 en 1914 een tabel bijgehouden waaruit bleek dat het waterpeil per jaar gemiddeld bijna 70 dagen nog lager was dan NLW.

Bij hoog water werd er überhaupt niet gevaren, want stoom- of motorschepen waren in die jaren nog erg zeldzaam en de schepen in die dagen waren zeilschepen, of trekschuiten, die via een jaaglijn door paarden werden voortbewogen en dat was bij hoog water onmogelijk, omdat ze door de sterke stroming onbestuurbaar werden.

Uit bovenstaande gegevens is af te leiden dat de IJssel dus grote delen van het jaar niet geschikt was om er met grote schepen op te varen, hetgeen dus tevens op grote economische bezwaren stuitte. Nu zouden wij denken de IJssel dan maar uit te baggeren en dus aan te passen aan de te gebruiken schepen maar op de een of andere manier zal dat wel niet gekund hebben, want dat konden die vakmensen van Rijkswaterstaat natuurlijk ook wel bedenken, maar in al die rapporten wordt daar met geen woord over gerept. Bleef over het plan van Doetinchem, het kanaal dus dat meteen vanuit de Rijn naar Twente zou worden gegraven, want dan had men de IJssel helemaal niet nodig en kon men dus 365 dagen per jaar varen. Nou nee, dat is ook niet helemaal reëel natuurlijk, want de zon- en feestdagen moeten er nog van af getrokken worden. Maar, men was niet meer gebonden aan waterstanden, dus als men wilde, kon er gevaren worden.

Aan het plan van Doetinchem echter zaten een paar haken en ogen. Een ervan - en vermoedelijk ook de belangrijkste - was dat voorbij Doetinchem het terrein sterk in hoogte toenam en het water dus behoorlijk opgepompt zou moeten worden; en dat over een lengte van zeker 50 kilometer. Dat was in die tijd technisch bijna niet te verwezenlijken, want dat water moest helemaal uit de Rijn worden aangevoerd.

De door minister Lely ingestelde commissie bedacht toen het plan van een kanaal via Zevenaar, Keppel en Vorden, naar Almen en vandaar naar het oosten, langs de spoorlijn richting Hengelo (Ov.) en Enschedé, met een aftakking naar Almelo; dus zonder aftakking naar Zutphen. Dit plan had het grote voordeel dat de terreinhoogte overal ongeveer hetzelfde was, vanaf de Rijn, helemaal tot aan Delden (Ov.) toe en men dus kon volstaan met één sluis bij het begin van het kanaal bij

Lobith en dan bij Delden (Ov.) weer één en de derde bij Hengelo (Ov.) voor het laatste stuk kanaal naar Enschedé.

Dit plan is als wetsontwerp op 6 april 1919 ingediend door minister Lely, dus nog steeds zonder aftakking van Almen naar Zutphen (!).

Op 9 juli waren er verkiezingen en het was minister Lely niet gelukt deze wet voor de verkiezingen door de kamer te krijgen.

Toen er na de verkiezingen een nieuwe regering moest worden samengesteld, was de heer Lely geen minister meer, maar zat hij in de oppositie en was de heer König Minister van Waterstaat. Deze bracht het wetsontwerp met enkele kleine wijzigingen in de Kamer en toen is er een raar politiek spelletje gespeeld (toen ook al!), met als eindresultaat het bovenvermelde kanaal, maar nu met een aftakking van Almen naar Zutphen. Deze wet werd op 4 november 1919 aangenomen.



De sluis in Eefde, in gebruik sinds 1933

De economische malaise na de Eerste Wereldoorlog.

Toen in 1918 de Eerste Wereldoorlog ten einde was, bevond ons land zich in een diepe economische crisis, zodat de bodem van de staatskas constant in zicht was en er dus enorm bezuinigd diende te worden. Bovendien waren er nog andere zaken aan de orde, zoals de aanleg van het Maas-Waalkanaal en van de Afsluitdijk, om er maar enkele te noemen, of hadden een hogere prioriteit dan de aanleg van het Twente-Rijnkanaal..

In 1920 werd daarom al het besluit genomen om als eerste gedeelte een kanaal van Twente naar de IJssel, 3 km ten noorden van Zutphen, aan te leggen.

Vanaf 1925 was er geen tekort meer op de staatsbegroting en de regio Twente bleef maar aan de bel trekken om hun kanaal eindelijk eens aangelegd te krijgen en elk jaar weer beloofde de Minister van Waterstaat dat men bezig was met de voorbereidingen, totdat hij in maart 1928 aankondigde dat er daadwerkelijk met de aanleg zou worden begonnen en verscheen in juli van dat jaar de Onteigeningswet in het Staatsblad, zodat er kon worden begonnen met het verwerven van de benodigde gronden..



Begin met de aanleg van het Twente-Rijnkanaal

Bijna 10 jaar nadat het besluit genomen was ging op 22 augustus 1929 dan eindelijk de eerste schop de grond in voor het graven van een 220m lang proefvak bij Almen en op 12 maart 1930 begon een baggermolen ten noorden van Zutphen, bij fort De Poll, aan de IJssel met zijn werk.

Baggerschuit bij Eefde

In die tijd is het kadaster ook begonnen met het opmeten en het in kaart brengen van het tracé van het kanaal vanaf de 'zwaaiком' in Almen, naar de Rijn bij Lobith, of in ieder geval grote gedeelten daarvan. Deze opmetingen zijn gedaan door de heer Hoving, hoofd van de Landmeetkundige Dienst in Zutphen, en zijn medewerkers.

Maar, er waren kennelijk al veranderingen in de officiële plannen aangebracht, want op het kaartje in dit stukje uit 1927 zien we dat het kanaal westelijk langs Almen staat aangegeven, terwijl de hierboven vermelde zwaaiком zich oostelijk van Almen bevindt, namelijk halverwege tussen de Almense - en de Ehzer brug. Het kanaal werd hier aangelegd op een peil van 10 meter+NAP, vanaf de sluis bij Eefde, tot aan Delden (Ov.). Daar werd het peil opgevoerd tot 16 meter+NAP en tenslotte voorbij de haven van Hengelo (Ov.) nog eens met 9 meter tot 25 meter+NAP.

Al op 4 december 1933 werd het gedeelte tussen de IJssel en de losplaats bij Lochem geopend en op 21 september 1935 werd de haven van Hengelo (Ov.) in gebruik genomen. Op 6 mei 1936 konden de schepen Enschedé bereiken en is men begonnen aan de aftakking naar Almelo. Vanaf die tijd beschouwde men het kanaal eigenlijk als voltooid.

Over de aanleg van het gedeelte van Almen naar Lobith werd toen al niet meer serieus gepraat. Wel over kanalisatie van de IJssel, die bevaarbaar gemaakt moest worden voor schepen van 1350 ton. Gelukkig is het daar nooit van gekomen, want dan was onze mooiste 'grote' rivier vermoedelijk voor eeuwig verminkt.

Heeft Vorden 'de boot' gemist?

Het is moeilijk te bepalen of Vorden door het niet aanleggen van het kanaaldeelte naar Lobith de boot gemist heeft. Een kanaal vlak langs ons dorp had natuurlijk voor veel industriële bedrijvigheid en werkgelegenheid kunnen zorgen. Kijk maar eens rond bij het Kanaal in Lochem. Zo zou het er hier ook uit hebben kunnen zien.

Ons dorp zou zeker meer inwoners gehad hebben en dus ook meer woningbouw hebben moeten plegen. Maar waar zouden die woningen gebouwd zijn? Niet in Plan Brinkerhof, want dat zou industrieterrein geworden zijn, denk ik. Nee, de woningbouw zou aan de andere kant van het dorp hebben plaatsgevonden, maar waar? Een ieder die dit leest, mag dat op zijn eigen manier invullen. Velen zullen met Vordense nuchterheid denken: *Het is er allemaal niet van gekomen, dus waar gaat dit eigenlijk over?* En zo is het ook, maar het is wel leuk om er over te filosoferen, vind ik.



Zo'n mooie brug zou niet hebben misstaan in de Zutphenseweg

De tijd heeft de feiten van 1919, toen men nog uitging van zeilschepen en trek-schuiten, ingehaald. Toen het kanaal hier zou moeten komen, was er bijna 20 jaar verstreken. De IJssel was door enkele technische ingrepen veel beter bevaarbaar gemaakt, dus was een kanaal parallel aan de IJssel niet meer nodig.

Ook de techniek was in die tijd met sprongen vooruit gegaan en zodoende waren de oude schepen vervangen door moderne stoom- en motorschepen, die veel minder last hebben van stromingen, zodat het huidige Twentekanaal ook volop gebruikt kan worden als afwatering voor de hele regio waar zij doorheen loopt en niet in de laatste plaats voor onze Achterhoek. De ouderen onder ons zullen zich de overstromingen van de Berkel en de Slinge, zelfs tot in de jaren 60, nog heel goed kunnen herinneren en al dat water wordt tegenwoordig ook afgevoerd via het Twentekanaal.

Nieuwe tijden, nieuwe problemen.

Boven aan pagina 2 schreef ik dat het kanaal er **nog niet** was gekomen; en daar had ik een bedoeling mee. De meesten onder u weten ongetwijfeld dat er al jaren plannen gemaakt worden om de op den duur te verwachten grote hoeveelheden water vanuit Duitsland de baas te blijven. Want hoe je het ook wendt of keert, wij zijn het putje van Europa, dus al het water dat via de Rijn wordt afgevoerd, komt hier terecht en zal dus hier ook naar zee afgevoerd moeten worden.

Een van de studies op dit gebied is gemaakt door WL Delft Hydraulics en heeft als titel meegekregen De Rijn op Termijn. Daarin worden tal van mogelijke oplossingen aangedragen om de toekomstige grote hoeveelheden water te kunnen blijven beheersen.

Een van de suggesties is - ja u leest het goed - **een kanaal aan te leggen vanaf de Rijn bij Spijk, via Didam, Laag Keppel en Vorden, naar Lochem.**

Dit kanaal zal dan nodig zijn voor de scheepvaart, omdat de IJssel zoveel water moet afvoeren naar het IJsselmeer dat er dan geen scheepvaart op deze rivier meer mogelijk is.

Dus, wie weet wat de toekomst nog voor ons in petto heeft!

Geraadpleegde bronnen:

A.M.A.J. Driessen, G.P. van de Ven, H.J. Wasser, 2000: GIJ BEKEN EEUWIG-VLOEIEND, Utrecht.

Willy Heitling en Leo Lensen, 1984: De Twentekanalen, Zutphen.

WL Delft Hydraulics, 1998: De Rijn op Termijn, Delft.

Met dank aan:

Mevr. H. Marsman-Slot, Archief, Waterschap Rijn en IJssel.

De heer H. Jager, oud-landmeter.

De heer G. Heijink.

HET 'VIERKANTE WERK', BOERDERIJBOUW IN ONZE OMGEVING

Jaap van den Broek

Op gevaar af dat U die dit leest het te technisch vindt en er niets, of weinig van snapt, wil ik iets vertellen over boerderijbouw in onze omgeving.

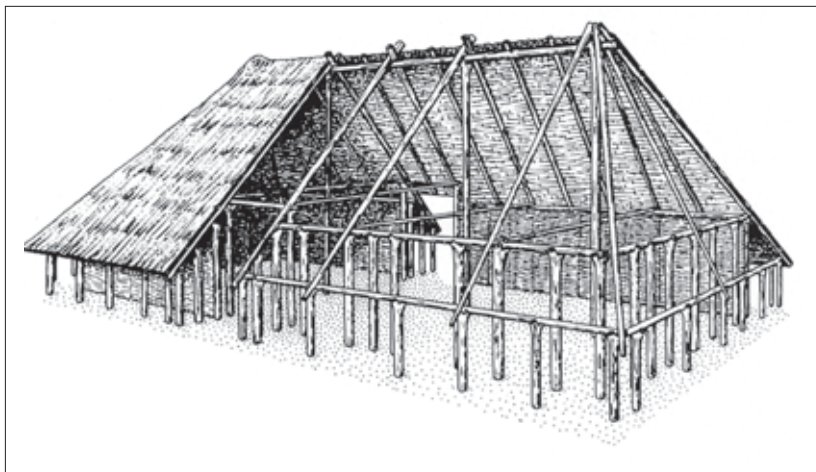


fig. 1. Reconstructie van een boerderij in Noord Brabant.

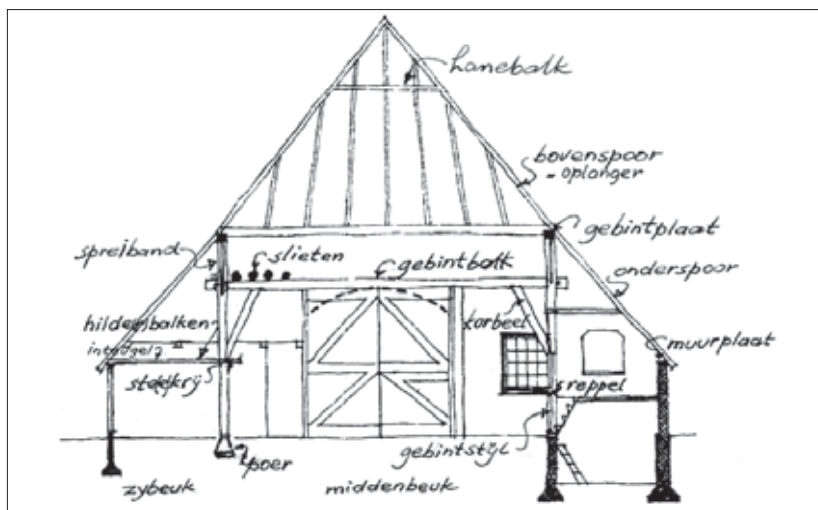


fig. 2. Dwarsdoorsnede

In heel oude tijden werden boerenhuizen -andere waren er buitenaf praktisch niet-gebouwd met heel veel palen, waarop een dak rustte, dat met riet of stro was gedekt. Ze werden veelal voorzien van vier dakschilden, waardoor enige zekerheid tegen omwaaien werd verkregen. Voor zover mij bekend, zijn in de omgeving van Vorden tot dusver geen overblijfselen van dit soort bouw gevonden. Dat is wel het geval in de buurt van Zutphen, o.a. in de nieuwe woonwijk Leesten.

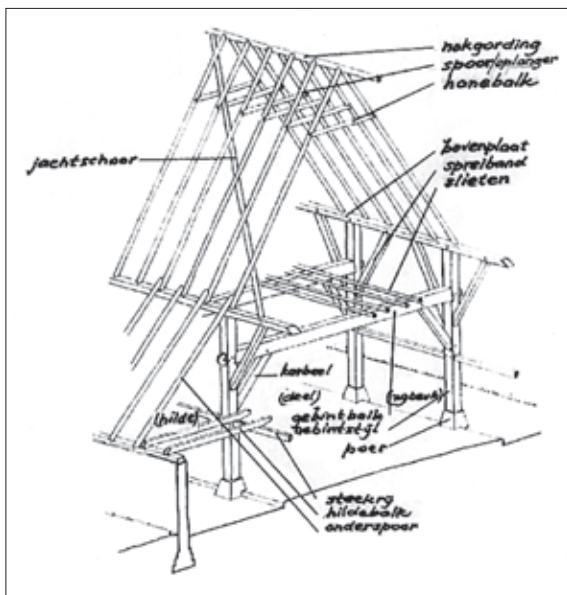


fig. 2a. Ankerbalkgebit

Hier in de buurt kennen we voornamelijk het driebeukige *hallehuis*. Dit is het Saksische type boerderij, met *gebinten*. Dat zijn constructies die de middenbeuk dragen en die bestaan uit staande en liggende balken, de *gebintstijlen* en *-balken*. In de hoeken werden schuine balkjes - *de korbelen* - aangebracht om vervorming te voorkomen. (fig. 2 en 2a). De zijbeuken bevinden zich aan beide zijden van de middenbeuk.

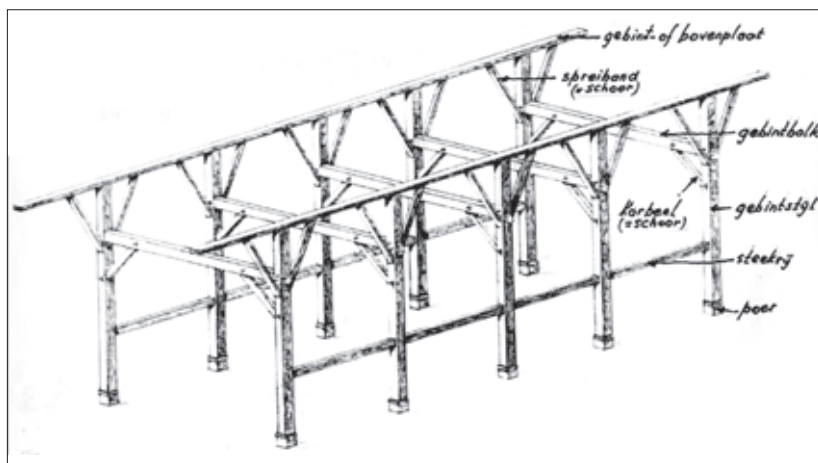


fig. 3. Gebintconstructie

Die gebinten werden als regel gemaakt van eikenhout, dat uit het bos werd gehaald en tot rechthoekige balken bewerkt. Soms werd ook dennenhout gebruikt, omdat dit goedkoper was. Bij de staande balken kwam het dunnere einde onderaan. Dat is in sommige boerderijen nog te zien aan de ronde kanten van die balken, de zogenaamde *wankanten*.

De gebinten werden liggend op de grond klaar gemaakt, binnen een tijdelijk raam van houtwerk. Ze kregen daardoor allemaal dezelfde buitenmaten, wat een voordeel was bij de latere bouw ter plaatse. Zogenaamde *pen-en-gatverbindingen* zorgden voor de samenhang.

De onderdelen van zo'n *gebint* waren behoorlijk zwaar. Daarom werden ze uit elkaar genomen en in onderdelen naar de bouwplaats vervoerd. Daar werden ze in elkaar gezet en de pen-en-gat-verbindingen werden opgesloten met *toogpennen* en wiggen. Spijkers kwamen er niet aan te pas.

En dan werd het tijd voor het echte werk: de gebinten moesten precies op de juiste plaats getild en overeind gezet worden. Daarvoor waren stenen poeren als kleine vierkante funderingen gemetseld, of natuurstenen blokken geplaatst. De hele buurt werd opgetrommeld en met touwen en zware duwlatten werden de gebinten overeind gezet. Ze kwamen op een afstand van 3.00 - 4.00 m uit elkaar te staan. Onderling werden deze bovenop verbonden door platte balken (de zogenaamde *gebint-*, of *bovenplaten*), die weer door middel van schuine schoren, de zogenaamde spreibanden, met de gebinten werden verbonden. Met elkaar werd het zo een stevig en vooral een stijf geheel, dat niet meer kon vervormen of omvallen (fig. 2, fig. 2a en fig. 3).

Eikenhout heeft een lange levensduur. Daarom werden oude gebinten, of onderdelen daarvan, nogal eens hergebruikt. Dat is dan te zien aan oude gaten van verbindingen die niet meer benut werden.

Vanaf de bovenplaten werden naar boven de zogenaamde *sporen* geplaatst, die ook *oplangers* worden genoemd. Ze werden boven aan elkaar verbonden en op ongeveer 1 m van de nok gekoppeld door de zogenaamde *hanebalken*. Ze waren

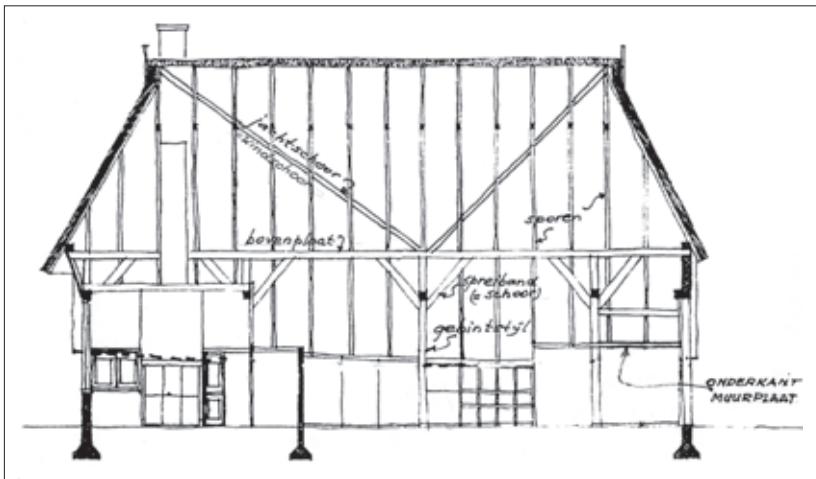


fig. 4. Langsdoorsnede

van rondhout, rondhout met één vlakke kant, of helemaal rechthoekig (fig. 2 en 2a). Om te voorkomen dat de zo ontstane *sporensantjes* de neiging zouden krijgen om als dominostenen om te vallen, werden platte latten (*jachtschoren*, of *windschoren*) aangebracht, die van de plaat schuin naar boven liepen naar de nok. Ze werden aan de onderkanten van de sporen bevestigd (fig. 2a en fig. 4).

Op de sporen werden horizontale latten gespijkerd, waarop de dakbedekking werd aangebracht; soms dakpannen, maar meestal riet of stro.

Aan de lange zijkan- ten van de boerderij bevonden zich de zij- beuken. Aan de bui- tenzijden daarvan werden lage muurtjes gemetseld, waarop een houten muurplaat werd gelegd. Van deze muurplaat naar de eerder genoemde bovenplaat over de gebinten werden ook sporen (met latten) aangebracht. Dit dakgedeelte werd meestal met pannen gedekt.

Om te voorkomen dat de muren naar buiten gedrukt zouden worden, werden trekbalken aangebracht van de gebinten naar de muurplaat. Die werden ook wel *integel* genoemd.

De voor- en de achtergevel van de boerderij bestonden gewoonlijk uit gemetselde muren, die tot de hoogte van de bovenplaat reikten. Daarboven kwam dan een schuin dakschild naar de nok, dat *wolfseind* genoemd werd.

Boven aan het wolfseind kwam een driehoekige plank, het *uilenbord*. Daardoor was de overgang tussen de rieten dakschilden gemakkelijker te maken. Oorspronkelijk was het een open driehoek, waardoor uilen naar binnen konden komen om muizen te vangen vóórdat die zich aan het graan te goed konden doen (fig. 5).

In vroegere tijden liep het dakschild aan de stalkant ook wel door tot op de hoogte van zijmuren. Om dan toch nog met wagens de deel op te kunnen rijden, werden terugliggende deuren aangebracht (fig. 6).

In vroegere tijden liep het dakschild aan de stalkant ook wel door tot op de hoogte van zijmuren. Om dan toch nog met wagens de deel op te kunnen rijden, werden terugliggende deuren aangebracht (fig. 6).



fig. 5. Voorgevel

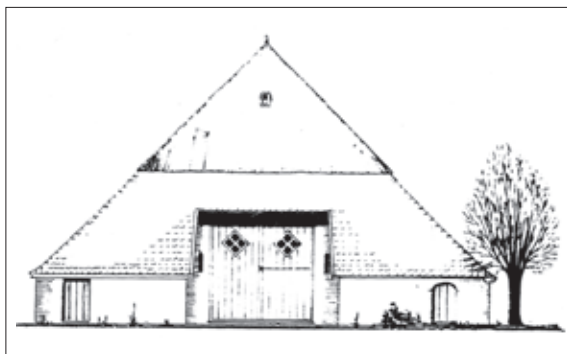


fig. 6. Achtergevel

Over de indeling, binnen, nog het volgende:

In oude tijden was een boerderij nog een zogenaamd 'los hoes', waarin de boerenfamilie en het vee samen huisden. Later werd een muur - de zogenaamde brandmuur - opgetrokken tussen het woon- en het stalgedeelte. Nog weer later werd dit een echte brandmuur, die doorliep tot aan de dakbedekking.

In het midden van het woongedeelte bevond zich de *grote k kken*, waar (vooral 's winters) gewoond werd. Vanuit dit vertrek kon in de bedsteden gedoken worden. Die waren veelal in de achterliggende deel uitgebouwd. Ze hadden een raampje naar de deel om ook 's nachts het vee in de gaten te kunnen houden en om te kunnen zien of ook verder alles daar rustig was. Aan de ene kant in de zijbeuk bevond zich als regel een *spoelhek* en een *melkkamer*. Oorspronkelijk kwam je door de buitendeur in de speelkeuken; later werd achter die deur een gang gemaakt, die doorliep naar de deel. De speelkeuken werd daagse keuken, waarin tijdens de weekdagen geleefd werd.

Aan de andere kant in de zijbeuk was een ondiepe kelder gebouwd, waarboven zich de opkamer bevond. De toegang tot die vertrekken was mooi geregeld door een opklapbaar schuin luik, waarop een trapje was geconstrueerd. Vaak werd achter de

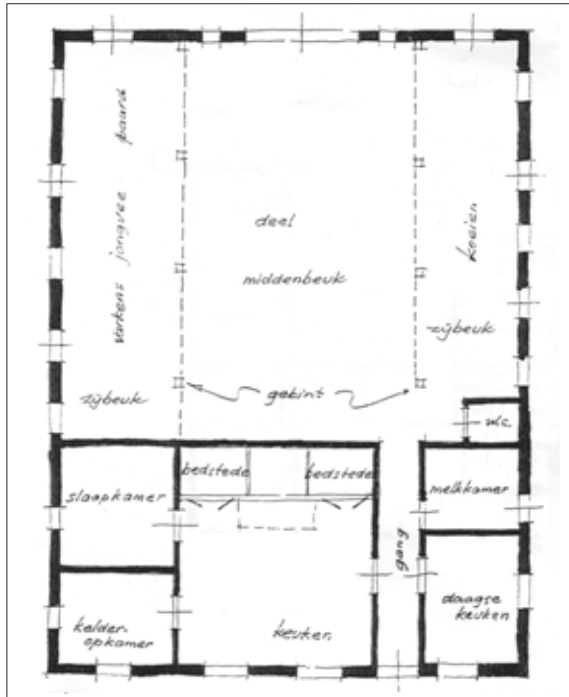


fig. 7. Plattegrond

Ze hadden een raampje naar de deel om ook 's nachts het vee in de gaten te kunnen houden en om te kunnen zien of ook verder alles daar rustig was. Aan de ene kant in de zijbeuk bevond zich als regel een *spoelhek* en een *melkkamer*. Oorspronkelijk kwam je door de buitendeur in de speelkeuken; later werd achter die deur een gang gemaakt, die doorliep naar de deel. De speelkeuken werd daagse keuken, waarin tijdens de weekdagen geleefd werd. Aan de andere kant in de zijbeuk was een ondiepe kelder gebouwd, waarboven zich de opkamer bevond. De toegang tot die vertrekken was mooi geregeld door een opklapbaar schuin luik, waarop een trapje was geconstrueerd. Vaak werd achter de



fig. 8. Boerderij 't Hofhuis, aan de Hackfortselaan

opkamer/kelder nog een slaapkamer gemaakt, die uitgebouwd was in de deel, maar waarbij de toegangsdeur nog in de k kken uitkwam (fig. 7).

Bij later gebouwde boerderijen werden deze zijruimten van het woongedeelte royaler uitgevoerd. Meer hoogte werd gekregen door het dak op te lichten. De zijmuur werd dan hoger opgetrokken en er kwam een knik in het dak. Was er meer geld beschikbaar, dan werd het voorhuis als *dwarshuis* uitgevoerd, of (meer beperkt) als een soort half dwarshuis (een *krukhuis*). Vooral in de vorige eeuw kwam het benutten van de bovenverdieping in gebruik. De betrekkelijk grote wolfseinden maakten het noodzakelijk dat met dakkapellen gewerkt moest worden, of met daklichten, die in het dakvlak aangebracht werden. De WC was vroeger buiten. Later kwam dit vertrek(je) vooraan op de deel, opzij waar de koeien stonden.

In het bedrijfs gedeelte bevond zich in de zijbeuken de stalling voor het vee, met aan de ene kant het melkvee en aan de andere het jongvee, de varkens en het paard.

Tussen de gebinten bevond zich de *ste(e)krij*, een balk waarop de *hilde*-balken rustten, die naar de muurplaat van de zijmuur liepen. De vloer, die daarop werd aangebracht werd onder andere benut voor de berging van hooi. Lekker dicht bij de koeien, die daar onder stonden.

Tussen de stekrij en de vloer kwamen de reppels. Dit zijn verticale afgeronde vierkante houten palen, waaraan de koeien werden vastgemaakt.

Het middengedeelte van de boerderij heet de *deale* (de deel), een naam die hiervoor al is genoemd. De vloer van de deel was vroeger van leem gemaakt. Boven de deel was op de dwarsbalken van de gebinten een balkenzolder aangebracht. Daarvoor werden veelal doorgezaagde stammen gebruikt, de zogenaamde *slieten*, of *sleten*, die dus   n vlakke kant hadden (fig. 2 en fig. 2a). Op deze ribben werd 's zomers het hooi of het stro opgetast.

's Winters werd het koren nog met de vlegel op de deel gedorst. Dat gebeurde veelal met hulp van de buurt. Die hulp werd over en weer verleend.

In de loop der tijd, maar vooral vanaf de tweede helft van de vorige eeuw, werd aan het wooncomfort op een boerderij meer aandacht besteed en is er veel veranderd. Vooral de woon- en slaapgelegenheid en de badkamers werden sterk verbeterd. Maar gelukkig is aan het uiterlijk van de boerderijen vaak niet zoveel veranderd. Ze hebben hun eigen karakter behouden, dat past bij de omgeving van ons mooie Vorden (fig. 8).

Verantwoording:

fig. 1 Uit een Engelse publicatie over opgravingen in Noord-Brabant (1960-1967). Vondsten daterende uit ongeveer 5000 jaar voor Christus.

fig. 2 en fig. 4 Uit: Publicaties van J.H. Gall e (1908).

fig. 3 en 5 Uit: OUDE BOERDERIJEN IN DE ACHTERHOEK,
onder redactie van Henk Krosenbrink.

fig. 6 Tekening van architect P. Bakker, te Vorden.

fig. 7 en fig. 8 Tekening en foto van J. van den Broek, te Vorden.

DE VARUSSLAG

D.W. Borgman

Zij die bij De Lutte via de A1 Duitsland binnenrijden en daarna bij Lotte afslaan en vervolgens de A1 richting Bremen volgen, zien ter hoogte van Osnabrück een paar borden langs de weg met het opschrift Varusschlacht. Een afbeelding van een Romeinse gezichtshelm completeert het geheel.

Als U die borden volgt, komt U bij het dorpje Kalkriese en daar bevindt zich de plek waar de Varus-slag heeft plaatsgevonden in het jaar 9 na het begin van onze jaartelling. Met de Varus-slag wordt bedoeld de veldslag tussen de Germanen en de Romeinen.



*Nagebouwd model van een
Germaanse woning*

Zij die bij de geschiedenisles goed opgelet hebben, weten dat men vermoedde dat deze slag ergens in het Teutoburgerwald had plaatsgevonden, maar niemand wist waar. In het jaar 9 naChr. trok de Romeinse legeraanvoerder Varus met 3 legioenen de Rijn over en kwam dus in Germania, waar hij grote gebieden veroverde ten zuiden van de rivier de Lippe. Toen hij ook het Saksenland binnentrok, hebben de Germaanse stammen onder leiding van de Cherusker Arminius de Romeinen in een hinderlaag gelokt in een dicht bosgebied tussen een groot moeras en de Kalkriese berg. In korte tijd - men spreekt van 3 dagen - werden het 17e, 18e en het 19e legioen verslagen en vernietigd, waarbij meer dan 10.000 mensen de dood vonden. Eén legioen bestond uit 4 á 5000 legionairs (soldaten) en circa 1000 meelopers, zoals wapensmeden, wasvrouwen en vele anderen, tot vrouwen van lichte zeden aan toe. Genoemd naar de legeraanvoerder Publius Quinctilius Varus ging de nederlaag van de Romeinen als Varusschlacht de geschiedenis in.

Toen de nederlaag in Rome bekend werd, moet de Keizer vertwijfeld hebben uitgeroepen: *Varus, Varus, waar hebt ge mijn legioenen gelaten*. Maar Varus kon hem geen verslag uitbrengen, want ook hij had de slag niet overleefd. Vele eeuwen - bijna 2000 jaar - zou de juiste plaats van de veldslag verborgen blijven. Wel werden er door boeren gedurende honderden jaren telkens oude munten gevonden. De doorbraak kwam in 1987 toen de Britse officier Tony Clunn, die na de oorlog in Duitsland gelegerd was en bekendheid had met archeologie, in Kalkriese Romeinse munten, wapens en sporen van een veldslag tussen Romeinen en Germanen vond. In 1989 werden de eerste grote archeologische opgravingen

Zij die bij de geschiedenisles goed opgelet hebben, weten dat men vermoedde dat deze slag ergens in het Teutoburgerwald had plaatsgevonden, maar niemand wist waar. In het jaar 9 naChr. trok de Romeinse legeraanvoerder Varus met 3 legioenen de Rijn over en kwam dus in Germania, waar hij grote gebieden veroverde ten zuiden van de rivier de Lippe. Toen hij ook het Saksenland binnentrok, hebben de Germaanse stammen onder leiding van de Cherusker Arminius de Romeinen in een hinderlaag gelokt in een dicht bosgebied tussen een groot moeras en de Kalkriese berg. In korte tijd - men spreekt van 3 dagen - werden het 17e, 18e en het 19e legioen verslagen en vernietigd, waarbij meer dan 10.000 mensen de dood vonden. Eén legioen bestond uit 4 á 5000 legionairs (soldaten) en circa 1000 meelopers, zoals wapensmeden, wasvrouwen en vele anderen, tot vrouwen van lichte zeden aan toe. Genoemd naar de legeraanvoerder Publius Quinctilius Varus ging de nederlaag van de Romeinen als Varusschlacht de geschiedenis in.



Romeins gezichtsmasker

gedaan en wetenschappers vonden munten, wapens, maskers van Romeinse gezichtshelmen, delen van Romeinse uitrustingsstukken en paardentuigen, maar ook mensen- en dierenbeenderen. Ook ontdekten ze een meer dan 400 m lange wal die de Germanen beschutting geboden had bij hun overval op de Romeinen. Op deze plaats is nu een museum gevestigd waar 3000 van de meer dan 6000 opgegraven voorwerpen worden tentoongesteld. Ook zijn er uitgebreide tekeningen te zien van de situatie in die tijd. Men kan de plaats waar nog steeds opgravingen worden gedaan, ook bezoeken.

Zo kan men zich een beeld vormen hoe het allemaal gegaan is in die tijd en met enige voldoening en trots terugdenken aan onze voorvaderen in ons aloude Saksenland, die deze overwinning bevochten hebben op die goed getrainde en ervaren beroepsmilitairen.

MEDEDELINGEN

CUYPERS OP DE KRANENBURG

Dat is de titel van het boekwerkje dat de heren Bart Hartelman, filosoof en voorzitter van de Stichting Vrienden van de Kerk op de Kranenburg (VVK) en Frits Niemeijer, historisch geograaf en eigenaar van de Pastorie op de Kranenburg hebben samengesteld ter gelegenheid van het Cuypersjaar 2007, vanwege de verschijning van een volledige catalogus van al zijn werken.

De auteurs van dit boekwerkje hebben heel wat onderzoek gedaan naar belangrijke historische feiten die aan de totstandkoming van wel zes bouwwerken, thans Cuypers-monumenten op de Kranenburg, ten grondslag liggen. Velen van ons zullen wellicht niet geweten hebben dat de kerk op de Kranenburg de oudste, nog bestaande kerk vertegenwoordigt die architect Cuypers had ontworpen. In het boekje wordt ook uitvoerig ingegaan op de betekenis van een aantal rituelen uit de rooms-katholieke kerk en de grote rol die heiligen daarbij hebben gespeeld.

Het boekje is via de intekenkaart verkrijgbaar bij boekhandel Bruna en de plaatselijke VVV. Het zal in mei verschijnen en kost bij voortekening en indien afgehaald € 5,00.

ONS JAARLIJKSE REISJE: BEZOEK AAN DE GLASFABRIEK IN LEERDAM

Op woensdag 16 mei jl. was het weer de dag van ons jaarlijkse reisje, dit jaar naar de glasfabriek in Leerdam. Er hadden zich 36 leden opgegeven voor deze trip, die was voorbereid door onze bestuursleden Fenny van Druuten, Rob van Overbeeke en Henk Vaags, die tevens de leiding voor deze dag op zich genomen had.

Voor de reislustigen was het om 10.15 uur verzamelen op het marktplein, zodat er om 10.30 uur vertrokken zou kunnen worden. Maar, helaas was de bus een kwartiertje te laat en aangezien het ook nog regende, was de start niet echt optimaal. Toen de bus gearriveerd was en iedereen een plaatsje had gevonden, was het leed al weer geleden.

In de buurt van Tiel werd het droog en toen we in Leerdam uit de bus stapten, tuurde de zon tussen de wolken door en is het verder de hele dag droog gebleven.

De heenreis verliep probleemloos en we arriveerden keurig op schema bij restaurant De Blauwe Hoed, waar we de lunch zouden gebruiken. Dit restaurant in Leerdam is prachtig gelegen, tegen het oude stadscentrum aan, met uitzicht op de stadswal en over de rivier de Linge. We hebben hier genoten van een prima



lunch en een prachtig uitzicht en vertrokken daarna naar de glasfabriek, waar we werden verwelkomd in de kristalwinkel van Royal Leerdam. Hier kregen we een eerste globale uitleg van onze gids voor die dag. We kwamen trouwens niet helemaal onbeslagen ten ijs, want onderweg naar Leerdam vertelde één van onze leden, de heer





Godtschalk, ons als geboren en getogen Leerdammer alvast een aantal wetenswaardigheden over zijn geboortestad en ook over de glasfabriek, waar hij zelfs een tijdje had gewerkt.

De glasfabriek Leerdam bestaat uit drie gedeelten namelijk een volautomatische flessenfabriek, een gewone glasfabriek en een kristalfabriek. In de kristalfabriek kregen wij een 2 uur durende rond-

leiding, welke door onze groep bijzonder gewaardeerd werd. Duidelijk werd dat hier echte vakmensen aan het werk waren. Meester-glasblazers, die de mooiste producten maken. Ze werken in koppeltjes van twee personen aan een product en dat in prima samenwerking en concentratie, zonder een woord met elkaar te wisselen. Wij waren er bijvoorbeeld getuige van hoe een platte, kristallen schaal geblazen werd. Iedereen dacht dat het een sierfles, of een vaas moest worden. Maar nee, opeens zagen we dat het inderdaad een schaal werd. Fantastisch! En het was niet zo maar een schaal. Nee, het was er een van een serie, bestemd voor Paleis Noordeinde, in Den Haag.





Na nog wat rondgekeken te hebben in de afdeling nabewerking, gingen we weer terug naar de kristalwinkel, waar de koffie klaar stond en er gelegenheid was om al dat tentoongestelde kristal te bekijken en eventueel te kopen. Maar of daarvan veel gebruik gemaakt is...(?). Het is namelijk wel bijzonder mooi, maar

ook behoorlijk prijzig. Niettemin was het zeer de moeite waard om al dat prachtige handwerk eens van nabij te bekijken met de wetenschap hoe het gemaakt is en hoeveel vakmanschap dat vereist. Kortom, een mooie, gezellige en leerzame dag, waaraan velen met plezier zullen terugdenken, ondanks het feit dat we op de terugweg nog een kwartiertje in de file moesten staan.

Als er mensen zijn die na lezing hiervan Leerdam ook eens willen bezoeken, dan is daarvoor volop gelegenheid in het kader van de viering dit jaar van Leerdam 600 jaar Stadsrechten. Van mei tot en met oktober is er van alles te doen, bijv. de Leerdamse Glasdagen, op 16 en 17 juni en op 7 t/m 9 september. Voor een actueel en volledig programma, zie www.glasstadleerdam.nl

Wim Jansen

VORDENSE KRONYCK

25e jaargang, no. 1, juni 2007

		pagina
Inhoud		
Van de voorzitter		2
Verenigingsnieuws	Jaarverslag 2006-2007	3
Nieuws van onze leden		5
Het kanaal dat er niet kwam	Wim Jansen	6
Het 'vierkante werk', boerderijbouw in onze omgeving	Jaap van den Broek	14
De Varusslag	D.W. Borgman	20
Mededelingen	Cuypers op de Kranenburg	21
Ons jaarlijkse reisje: bezoek aan de glasfabriek in Leerdam		22